

ระบบบริหารจัดการครุภัณฑ์สำหรับสำนักบริหารเทคโนโลยีสารสนเทศ สำนักงานประกันสังคม  
An Asset Management System for The Office of Information Technology, Social Security Office

ธนากร ชัยวิชู<sup>1</sup> และ เทพฤทธิ์ บัณฑิตวัฒนาวงศ์<sup>2</sup>

<sup>1,2</sup>หลักสูตรวิทยาศาสตรมหาบัณฑิต สาขาวิชาเทคโนโลยีสารสนเทศ คณะเทคโนโลยีสารสนเทศ

มหาวิทยาลัยศรีปทุม 61 ถ.พหลโยธิน จตุจักร กรุงเทพฯ 10900

Email: <sup>1</sup>korn\_kook@hotmail.com

### บทคัดย่อ

เนื่องจากในปัจจุบันหน่วยงานภาครัฐหลายแห่งยังคงมีปัญหาเกี่ยวกับปริมาณข้อมูลของครุภัณฑ์ที่มีจำนวนมากและยังเก็บอยู่ในรูปแบบของกระดาษ ส่งผลให้การบริหารจัดการครุภัณฑ์เป็นไปได้โดยยาก บทความนี้จึงนำเสนอการวิเคราะห์และออกแบบระบบบริหารจัดการครุภัณฑ์สำหรับสำนักบริหารเทคโนโลยีสารสนเทศ สำนักงานประกันสังคม โดยระบบถูกออกแบบการทำงานในลักษณะของเว็บแอปพลิเคชัน ผลการประเมินโดยผู้ใช้งานจริงคือเจ้าหน้าที่ของสำนักบริหารเทคโนโลยีสารสนเทศ พบว่าระบบสามารถใช้งานได้จริงและมีความพึงพอใจของผู้ใช้ในระดับดีมาก

**คำสำคัญ**—ระบบบริหารจัดการครุภัณฑ์, สำนักบริหารเทคโนโลยีสารสนเทศ

### ABSTRACT

At present several government agencies still have problems with the large amount of equipment data that have been stored in the form of papers. As a result, the management of those equipment are relatively difficult. This paper presents the analysis and design of Asset Management System for the Office of Information Technology, Social Security Office. The system is designed to work as a web application. Evaluation result from real users, the staff of the Office of Information Technology, shows that the system is practical with the very good degree of user satisfaction.

**Key words** – Asset Management System, Office of Information Technology.

### 1. บทนำ

ในปัจจุบันคอมพิวเตอร์และเทคโนโลยีสารสนเทศ ได้เข้ามามีบทบาทในการดำเนินชีวิตประจำวันและในการดำเนินงานของหน่วยงานราชการ เพราะด้วยความสามารถของบุคลากรและระบบคอมพิวเตอร์ที่มี

ประสิทธิภาพทำให้องค์กรสามารถปฏิบัติงานได้สำเร็จบรรลุผลตามเป้าหมาย การบริหารจัดการครุภัณฑ์ เช่นครุภัณฑ์สำนักงาน ได้แก่ โต๊ะเก้าอี้ ตู้เก็บเอกสาร และครุภัณฑ์คอมพิวเตอร์ ได้แก่ เครื่องคอมพิวเตอร์ เครื่องพิมพ์คอมพิวเตอร์ เป็นต้น ถือเป็นงานสำคัญอย่างหนึ่งของฝ่ายอำนวยการ สำนักบริหารเทคโนโลยีสารสนเทศ สำนักงานประกันสังคม ซึ่งที่ผ่านมาสำนักงานเก็บข้อมูลครุภัณฑ์ต่างๆ ด้วยมือในรูปแบบของเอกสารทั้งหมด และเมื่อสำนักงานได้รับครุภัณฑ์มาใช้กับส่วนงานต่างๆ เพิ่มมากขึ้น ซึ่งทำให้ยากต่อการบริหารจัดการ ดูแล และบำรุงรักษา นอกจากนี้การตรวจสอบข้อมูลครุภัณฑ์ในแต่ละครั้งใช้เวลาค่อนข้างนาน และค่อนข้างยุ่งยาก ประกอบกับสำนักงานยังไม่มีระบบบริหารจัดการครุภัณฑ์ที่สามารถอำนวยความสะดวกในการจัดเก็บข้อมูล การเรียกค้นข้อมูล การจัดทำรายงานต่างๆ เกี่ยวกับครุภัณฑ์

บทความฉบับนี้นำเสนอการพัฒนาโปรแกรมประยุกต์แบบเว็บ (web-based application) สำหรับการบริหารจัดการครุภัณฑ์ สำหรับสำนักบริหารเทคโนโลยีสารสนเทศ สำนักงานประกันสังคม เพื่อเป็นประโยชน์กับเจ้าหน้าที่ฝ่ายอำนวยการของสำนักและเป็นต้นแบบให้หน่วยงานอื่น ๆ ใช้โปรแกรมระบบบริหารจัดการครุภัณฑ์เป็นฐานข้อมูลครุภัณฑ์ในการจัดเก็บ ซึ่งสามารถบันทึก ลบ แก้ไข และรวมทั้งสามารถทราบที่ตั้งหรือผู้ครอบครองครุภัณฑ์นั้นๆ ทำให้ข้อมูลครุภัณฑ์ที่มีอยู่ตรงกับความเป็นจริง และสามารถสืบค้นครุภัณฑ์ได้อย่างรวดเร็ว

### 2. แนวคิด ทฤษฎี เทคโนโลยีที่เกี่ยวข้อง

เครื่องมือที่นำเสนอในบทความนี้ ถูกสร้างขึ้นโดยยึดหลักตามระเบียบของสำนักนายกรัฐมนตรีว่าด้วยการพัสดุ พ.ศ.๒๕๓๕ [1] เนื่องจากการทำงานด้วยกระดาษในปัจจุบัน ยังมีปัญหาหลักๆ อยู่ 3 ประการคือ 1.มีความสิ้นเปลือง 2.ใช้เวลานาน 3.เสี่ยงต่อความผิดพลาด เพราะข้อมูลครุภัณฑ์ของสำนักบริหารเทคโนโลยีสารสนเทศ มีจำนวนมาก ในการจัดเก็บและตรวจสอบข้อมูลครุภัณฑ์ในแต่ละครั้งนั้น อาจจำเป็นต้องใช้ระยะเวลาค่อนข้างนาน เพื่อให้ทราบถึงว่าครุภัณฑ์ชิ้นนั้นๆ อยู่กับเจ้าหน้าที่คนใด กลุ่มงานใด สภาพใช้งานปกติหรือชำรุด เพื่อได้จัดทำรายงานการ

ตรวจสอบครุภัณฑ์ประจำปี ส่งกองคลังฝ่ายพัสดุ สำนักงานประกันสังคม ได้ทันตามที่คณะกรรมการตรวจสอบครุภัณฑ์ของสำนักงานประกันสังคม ได้กำหนดระยะเวลา จึงได้คิดการนำระบบสารสนเทศ เข้ามาใช้ในการปฏิบัติงาน เพื่ออำนวยความสะดวกให้แก่เจ้าหน้าที่ ของสำนักบริหารเทคโนโลยีสารสนเทศสำนักงานประกันสังคม ได้ใช้ระบบบริหารจัดการในการจัดเก็บ สืบค้น ตรวจสอบข้อมูลครุภัณฑ์ต่างๆ ได้อย่างรวดเร็ว

โดยเครื่องมือที่นำมาใช้ในการพัฒนารุ่นนี้ ได้สนับสนุนฟังก์ชันที่สำคัญ ได้แก่ แอปเซิร์ฟ (appserv) [2] ซึ่งเป็นเครื่องมือติดตั้งสำหรับการพัฒนาเว็บที่ติดมาตัวหนึ่ง ซึ่งรองรับการทำงานกับทุกบราวเซอร์ต่างๆ ที่เป็นมาตรฐานสากลทั้งหมด และยังเป็นซอฟต์แวร์แบบโอเพ่นซอร์ส (แบบเปิด) ที่สามารถให้บุคคลทั่วไปสามารถเข้าร่วมพัฒนาส่วนต่างๆ ได้แทนที่จะเป็นเพียงแค่ เอชทีเอ็มแอล (HTML) อย่างเดียว

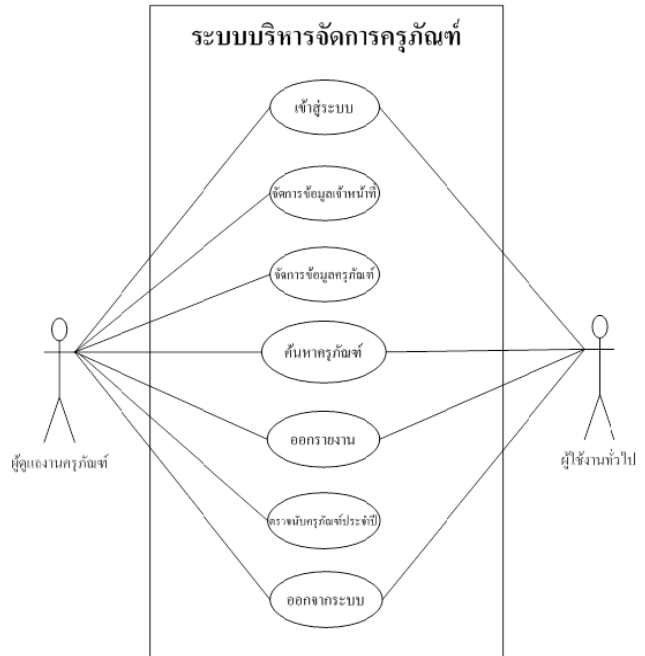
### 3. วิธีการพัฒนา

สำหรับการวางแผนกลยุทธ์ในการควบคุมการบริหารจัดการความเสี่ยงและพัฒนาโปรแกรมบริหารจัดการครุภัณฑ์ สำหรับสำนักบริหารเทคโนโลยีสารสนเทศ สำนักงานประกันสังคม เพื่อสร้างแอปพลิเคชันนี้ขึ้นมา นั้น มีเครื่องมือที่ใช้ในการพัฒนาโปรแกรมบริหารจัดการครุภัณฑ์ฯ ซึ่งส่วนของฮาร์ดแวร์ได้แก่ คอมพิวเตอร์ โน้ตบุ๊ก 1 เครื่อง, คอมพิวเตอร์ส่วนบุคคล 1 เครื่อง ที่ทำหน้าที่เป็นเครื่องแม่ข่าย และมีในส่วนของซอฟต์แวร์ได้แก่ ระบบปฏิบัติการ :Microsoft Windows 7 และเครื่องให้บริการ AppServ [2] ที่รวม Apache Web Server ภาษาคอมพิวเตอร์ที่ใช้ PHP, MySQL และโปรแกรมออกแบบหน้าจอในการจัดสร้างการแสดงผลบนหน้าเว็บคือ Adobe Dreamweaver CS5

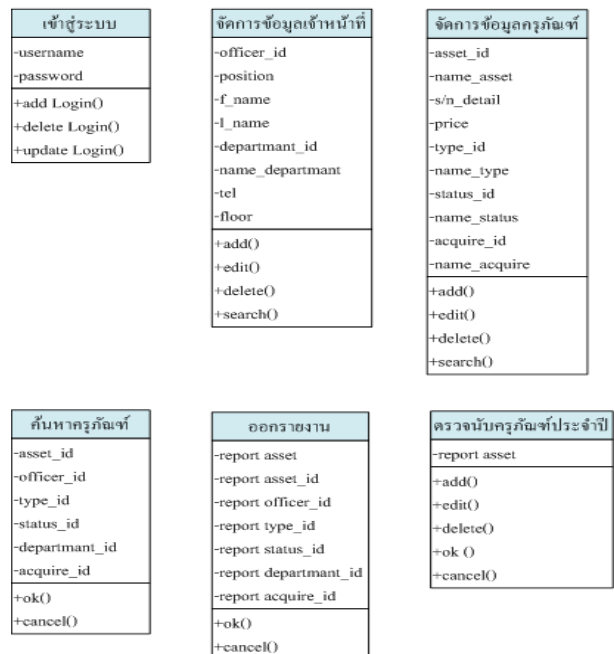
จากนั้นจึงเริ่มศึกษาในเรื่องระเบียบของสำนักนายกรัฐมนตรีว่าด้วยการพัสดุ พ.ศ.๒๕๓๕ [1], และศึกษาเกี่ยวกับการเชื่อมต่อระบบบนเครือข่าย, การสร้างเว็บแอปพลิเคชัน นำข้อมูลที่เป็นต้องใช้ ในการตรวจสอบครุภัณฑ์ มาแสดงผลเพื่อการอำนวยความสะดวกแก่ผู้ใช้ และเพื่อป้องกันความผิดพลาดที่อาจเกิดขึ้น ได้ในลักษณะต่างๆ

สำหรับการทดสอบนั้น ได้ติดตั้ง โปรแกรม AppServ [2] ในเครื่องคอมพิวเตอร์ส่วนบุคคล ที่ทำหน้าที่เป็นเครื่องแม่ข่าย และเครื่องคอมพิวเตอร์ โน้ตบุ๊ก และให้เจ้าหน้าที่สำนักบริหารเทคโนโลยีสารสนเทศร่วมทดสอบใช้งาน ว่าสามารถนำไปใช้จริงและแสดงข้อมูลของครุภัณฑ์ได้อย่างถูกต้องหรือไม่ หรือมีจุดที่ต้องปรับปรุงแก้ไขข้อผิดพลาดอย่างไร จากนั้นจึงเริ่มจัดทำคู่มือสำหรับการใช้งานโปรแกรมบริหารจัดการครุภัณฑ์เพื่อให้เจ้าหน้าที่สำนักบริหารเทคโนโลยีสารสนเทศใช้งานเว็บแอปพลิเคชันสามารถใช้งานได้เป็นอย่างดีมีประสิทธิภาพ อีกทั้งยังเป็นกระบวนการสร้างระบบการเรียนรู้ KM (Knowledge Management) ให้กับเจ้าหน้าที่หน่วยงานอื่นในองค์กร โดยได้ออกแบบระบบด้วยเครื่องมือ ยูเอ็มแอล (UML) [3] ซึ่งแสดงด้วย ยูสเคสไดอะแกรม, คลาสไดอะแกรม, ซีควเอนไดอะแกรม ซึ่งได้ใช้ความรู้จากการศึกษาในบทเรียนด้านการวิเคราะห์และออกแบบระบบจากทางมหาวิทยาลัย และนำมาเป็นต้นแบบเพื่อให้การดำเนินการในสร้างโปรแกรมนั้น มีความครอบคลุม ครบถ้วนสมบูรณ์ และ

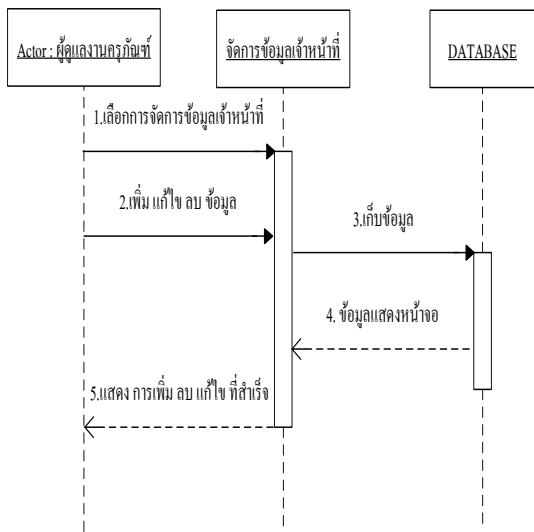
สร้างประโยชน์ให้กับเจ้าหน้าที่ในหน่วยงานมากที่สุด และในการออกแบบระบบที่ดี จะส่งผลให้ การจัดทำระบบฯ นี้ขึ้นมา นั้น ทำได้อย่างเป็นขั้นตอน และประหยัดเวลาในการจัดสร้าง ซึ่งจากตัวอย่างรูปที่ 1 เป็นการทำให้ยูสเคสไดอะแกรม ในรูปที่ 2 เป็นส่วนประกอบของคลาสไดอะแกรม และในรูปที่ 3 - 6 เป็นซีควเอนไดอะแกรมของระบบบริหารจัดการครุภัณฑ์ สำหรับสำนักบริหารเทคโนโลยีสารสนเทศ สำนักงานประกันสังคม



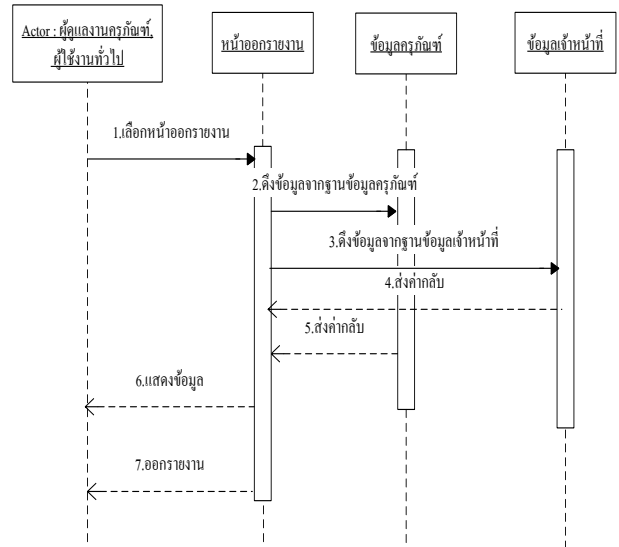
รูปที่ 1 ยูสเคสไดอะแกรม



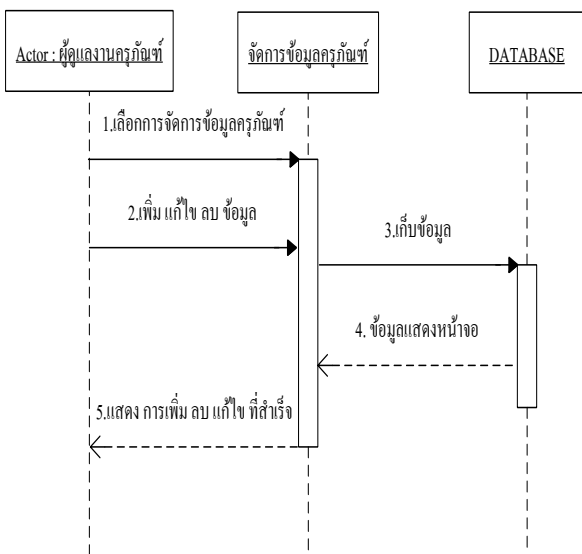
รูปที่ 2 ส่วนประกอบความสัมพันธ์คลาสไดอะแกรม



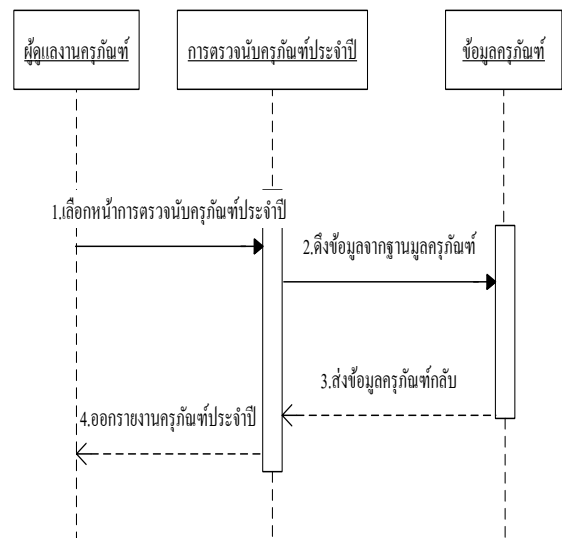
รูปที่ 3 ซีควเอนโคอะแกรมของระบบจัดการข้อมูลเจ้าหน้าที่



รูปที่ 5 ซีควเอนโคอะแกรมของระบบการออกรายงาน



รูปที่ 4 ซีควเอนโคอะแกรมของระบบจัดการข้อมูลครุภัณฑ์



รูปที่ 6 ซีควเอนโคอะแกรมของระบบการตรวจนับครุภัณฑ์ประจำปี

#### 4. ผลการพัฒนา

การประเมินผลการใช้งาน โดยการลงตัวโปรแกรมไว้บนเครื่องคอมพิวเตอร์ส่วนบุคคล ที่ทำหน้าที่เป็นเครื่องแม่ข่าย และเครื่องคอมพิวเตอร์โน้ตบุ๊ก และให้เจ้าหน้าที่สำนักบริหารเทคโนโลยีสารสนเทศทำการทดลองใช้งาน รวมถึงการจัดทำคู่มือวิธีใช้ เพื่ออำนวยความสะดวกสำหรับผู้ต้องการใช้ประโยชน์ในการทำงาน ในส่วนของการใช้งานโปรแกรมระบบบริหารจัดการครุภัณฑ์ สำหรับสำนักบริหารเทคโนโลยีสารสนเทศ สำนักงานประกันสังคม โปรแกรมจะแบ่งการเข้าสู่ระบบออกเป็น 2 ส่วน 1. หน้าจอของผู้ดูแลระบบ 2. หน้าจอผู้ใช้งานทั่วไป ดังในรูปที่ 7 และรูปที่ 8

สำนักงานประกันสังคม  
Social Security Office

ระบบบริหารจัดการครุภัณฑ์ สำนักงานบริหารเทคโนโลยีสารสนเทศ

**Menu**

- หน้าแรก
- ข้อมูลเจ้าหน้าที่
- ข้อมูลครุภัณฑ์
- รายงาน
- ตรวจนับครุภัณฑ์ประจำปี
- ออกจากระบบ



หากมีข้อสงสัย ติดต่อนายธนกร ชัยวิชู ฝ่ายอำนวยความสะดวก เบอร์โทร 02 956 2374

รูปที่ 7 หน้าจอของผู้ดูแลระบบ

สำนักงานประกันสังคม  
Social Security Office

ระบบบริหารจัดการครุภัณฑ์ สำนักงานบริหารเทคโนโลยีสารสนเทศ

**Menu**

- หน้าแรก
- ข้อมูลครุภัณฑ์
- รายงาน
- ออกจากระบบ



หากมีข้อสงสัย ติดต่อนายธนกร ชัยวิชู ฝ่ายอำนวยความสะดวก เบอร์โทร 02 956 2374

รูปที่ 8 หน้าจอของผู้ใช้งานทั่วไป

จากตัวอย่างรูปที่ 9 โปรแกรมจะแสดงข้อมูลของเจ้าหน้าที่

ระบบบริหารจัดการครุภัณฑ์ สำนักงานบริหารเทคโนโลยีสารสนเทศ

ค้นหา :  ค้นหา

Menu	ชื่อ	สกุล	ตำแหน่ง	ฝ่าย	เพิ่ม ข้อมูล
หน้าแรก					
ข้อมูลเจ้าหน้าที่					
ข้อมูลครุภัณฑ์	นางสาวกนกวรรณ	ประทีป	เจ้าหน้าที่บันทึกข้อมูล	ฝ่ายอำนวยความสะดวก	แก้ไข   ลบ
รายงาน					
ตรวจนับครุภัณฑ์ประจำปี	นางสาวสุพาภรณ์	สุโขพันธ์	เจ้าหน้าที่บันทึกข้อมูล	กลุ่มงานบริหารเครือข่ายสื่อสารและความมั่นคงคอมพิวเตอร์	แก้ไข   ลบ
ออกจากระบบ					
	นางสาวรัชดา	ละม้ายพันธุ์	เจ้าหน้าที่บันทึกข้อมูล	ฝ่ายอำนวยความสะดวก	แก้ไข   ลบ
	นางสาวรีณี	ชัยวิชู	เจ้าหน้าที่ธุรการ	ฝ่ายอำนวยความสะดวก	แก้ไข   ลบ
	นายอำนาจ	ปิ่นแก้ว	ช่าง	กลุ่มงานบริหารเครือข่ายสื่อสารและความมั่นคงคอมพิวเตอร์	แก้ไข   ลบ
	นายศรัชัย	แก้วนอก	ช่าง	กลุ่มงานบริหารเครือข่ายสื่อสารและความมั่นคงคอมพิวเตอร์	แก้ไข   ลบ

รูปที่ 9 หน้าจอข้อมูลเจ้าหน้าที่

จากตัวอย่างรูปที่ 10 โปรแกรมจะแสดงข้อมูลของครุภัณฑ์

ระบบบริหารจัดการครุภัณฑ์ สำนักบริหารเทคโนโลยีสารสนเทศ						
Menu	ค้นหา : <input type="text"/>		ค้นหา			
หน้าแรก						
ข้อมูลเจ้าหน้าที่	รหัสครุภัณฑ์	รายการ	หมายเลขเครื่อง/รายละเอียด	ชื่อผู้ครอบครอง	ราคา	เพิ่มข้อมูล
ข้อมูลครุภัณฑ์	สปส.สป ท.13-12-029-55/5	เครื่องพิมพ์เลเซอร์ ขาว - ดำ ยี่ห้อ Samsung รุ่น ML-4551ND	3U75B1BB600082X	นายประพนธ์ ศิลปรัศมี	41,990.00	แก้ไข   ลบ
รายงาน						
ตรวจนับครุภัณฑ์ประจำปี	สปส.สป ท.13-12-060-55/5	เครื่องพิมพ์เลเซอร์ ขาว - ดำ ยี่ห้อ Samsung รุ่น ML-4551ND	3U75B1BB600017M	นางสาวสุพา ภรณ์ สุโขพันธ์	41,990.00	แก้ไข   ลบ
ออกจากระบบ						
	สปส.สป ท.13-12-055-55/5	เครื่องพิมพ์เลเซอร์ ขาว - ดำ ยี่ห้อ Samsung รุ่น ML-4551ND	3U75B1AB600431E	นายอำนาจ ปิ่นแก้ว	41,990.00	แก้ไข   ลบ
	สปส.สป ท.13-12-045-55/5	เครื่องพิมพ์เลเซอร์ ขาว - ดำ ยี่ห้อ Samsung รุ่น ML-4551ND	3U75B1BB600618	นางมณเฑียร รักษ์ดวง	41,990.00	แก้ไข   ลบ

รูปที่ 10 หน้าจอข้อมูลครุภัณฑ์

จากตัวอย่างรูปที่ 11 โปรแกรมจะแสดงรายงานข้อมูลของครุภัณฑ์

ค้นหา	--ชื่อ--	--สถานะ--	--ฝ่าย--	--ประเภท--	ค้นหา	print		
รายงานครุภัณฑ์								
ลำดับที่	รหัสครุภัณฑ์	รายการ	หมายเลขเครื่อง/รายละเอียด	ชื่อผู้ครอบครอง	แผนก	ชั้น	เบอร์โทร	สถานะ
1	สปส.ทท.01-11-097-44/3	T15 โต๊ะข้างโต๊ะทำงาน	ขนาด 0.50x1.00x0.75 ม.	นางสาวดวงพร พรพิทักษ์พันธุ์	ฝ่ายอำนวยการ	4	029562373	ใช้งาน
2	สปส.ทท.01-11-060-44/3	T1 โต๊ะทำงาน	ขนาด 0.80x1.80x0.75 ม.	นางสาวดวงพร พรพิทักษ์พันธุ์	ฝ่ายอำนวยการ	4	029562373	ใช้งาน
3	สปส.สป ท.13-18-151-57/3	เครื่องคอมพิวเตอร์พกพาแบบหน้าจอสัมผัส (Tablet) ยี่ห้อ SAMSUNG รุ่น GALAXY Note 10.1	RF1D93MHMJY	นางสาวดวงพร พรพิทักษ์พันธุ์	ฝ่ายอำนวยการ	4	029562373	ใช้งาน
4	สปส.สป ท.13-18-126-57/3	เครื่องคอมพิวเตอร์พกพาแบบหน้าจอสัมผัส (Tablet) ยี่ห้อ SAMSUNG รุ่น GALAXY Note 10.1	RF1D93BXJ9R	นายธนากร ชัยวิรัช	ฝ่ายอำนวยการ	4	029562373	ใช้งาน
5	สปส.ทท.01-11-193-44/3	T15 โต๊ะข้างโต๊ะทำงาน	ขนาด 0.50x1.00x0.75 ม.	นายธนากร ชัยวิรัช	ฝ่ายอำนวยการ	4	029562373	ใช้งาน
6	สปส.ทท.01-11-061-44/3	T2 โต๊ะทำงาน	ขนาด 0.80x1.65x0.75 ม.	นายธนากร ชัยวิรัช	ฝ่ายอำนวยการ	4	029562373	ใช้งาน
7	สปส.ทท.01-11-046-44/3	T15 โต๊ะข้างโต๊ะทำงาน	ขนาด 0.50x1.00x0.75 ม.	นางสาวกัทธรา คัมภีร์ญาณ	กลุ่มงานบริหารเครือข่ายสื่อสารและความมั่นคงคอมพิวเตอร์	5	029562348	ใช้งาน

รูปที่ 11 หน้าจอรายงานครุภัณฑ์

จากตัวอย่างรูปที่ 12 โปรแกรมจะแสดงรายงานตรวจนับครุภัณฑ์ประจำปี

รายงานตรวจนับครุภัณฑ์ประจำปี										print
ลำดับที่	รหัสครุภัณฑ์	รายการ	หมายเลขเครื่อง/รายละเอียด	วันที่ได้มา	เลขที่เอกสาร	ผู้ขาย/ผู้รับจ้าง/ผู้บริจาค	วิธีได้มา	ราคา	สถานะ	
1	สปส.สป ท.13-18-151-57/3	เครื่องคอมพิวเตอร์พกพาแบบหน้าจอสัมผัส (Tablet) ยี่ห้อ SAMSUNG รุ่น GALAXY Note 10.1	RF1D93MHMJY	28 ม.ค. 57	ช.030/2556 ลว.18 ก.ย 56	บ.นิปต้า คอมพิวเตอร์ จำกัด	6	18,922.95	ใช้งาน	
2	สปส.สป ท.13-18-152-57/3	เครื่องคอมพิวเตอร์พกพาแบบหน้าจอสัมผัส (Tablet) ยี่ห้อ SAMSUNG รุ่น GALAXY Note 10.1	RF1D93MHJXX	28 ม.ค. 57	ช.030/2556 ลว.18 ก.ย 56	บ.นิปต้า คอมพิวเตอร์ จำกัด	6	18,922.95	ใช้งาน	
3	สปส.สป ท.13-18-153-57/3	เครื่องคอมพิวเตอร์พกพาแบบหน้าจอสัมผัส (Tablet) ยี่ห้อ SAMSUNG รุ่น GALAXY Note 10.1	RF1D93MHN5J	28 ม.ค. 57	ช.030/2556 ลว.18 ก.ย 56	บ.นิปต้า คอมพิวเตอร์ จำกัด	6	18,922.95	ใช้งาน	
4	สปส.สป ท.13-18-126-57/3	เครื่องคอมพิวเตอร์พกพาแบบหน้าจอสัมผัส (Tablet) ยี่ห้อ SAMSUNG รุ่น GALAXY Note 10.1	RF1D93BXJ9R	28 ม.ค. 57	ช.030/2556 ลว.18 ก.ย 56	บ.นิปต้า คอมพิวเตอร์ จำกัด	6	18,922.95	ใช้งาน	
5	สปส.สป ท.13-18-147-57/3	เครื่องคอมพิวเตอร์พกพาแบบหน้าจอสัมผัส (Tablet) ยี่ห้อ SAMSUNG รุ่น GALAXY Note 10.1	RF1D93MHVFT	28 ม.ค. 57	ช.030/2556 ลว.18 ก.ย 56	บ.นิปต้า คอมพิวเตอร์ จำกัด	6	18,922.95	ใช้งาน	

รูปที่ 12 หน้าจอรายงานตรวจนับครุภัณฑ์ประจำปี

การวัดความพึงพอใจของผู้ใช้จริงที่เป็นเจ้าหน้าที่ของสำนักบริหารเทคโนโลยีสารสนเทศจำนวน 10 คนแสดงดังตารางที่ 1 ซึ่งรวบรวมข้อมูลจากแบบสอบถามโดยมีคะแนนเต็มสำหรับเกณฑ์แต่ละข้อเท่ากับ 5 พบว่าค่าความพึงพอใจเฉลี่ยคิดเป็น 4.83 อยู่ในระดับดีมาก

หัวข้อ	ดีมาก (5)	ดี (4)	พอใช้ (3)	ปรับปรุง (2)	ไม่เหมาะสม (1)	ค่าเฉลี่ย
<b>1. ด้านความเหมาะสมในหน้าที่การดำเนินงานของระบบ</b>						<b>4.84</b>
ความสามารถในการจัดเก็บข้อมูลพื้นฐานของระบบ	8	2	0	0	0	4.8
ความสามารถในการสืบค้นข้อมูล	9	1	0	0	0	4.9
ประมวลผลข้อมูลได้ถูกต้อง	10	0	0	0	0	5
ใช้งานสะดวก และรวดเร็ว	8	2	0	0	0	4.8
ความครอบคลุมในการจัดการครุภัณฑ์	7	3	0	0	0	4.7
<b>2. ด้านความถูกต้องในการทำงานของระบบ</b>						<b>4.98</b>
ความถูกต้องในการจัดเก็บข้อมูล	9	1	0	0	0	4.9
ความถูกต้องในการปรับปรุงข้อมูล	10	0	0	0	0	5
ความถูกต้องในการลบข้อมูล	10	0	0	0	0	5
ความถูกต้องในการสืบค้นข้อมูล	10	0	0	0	0	5
ความถูกต้องในการรายงานข้อมูล	10	0	0	0	0	5
<b>3. ด้านความสะดวกและง่ายต่อการใช้งาน</b>						<b>4.72</b>
ความชัดเจนในการแสดงผลข้อมูล	8	2	0	0	0	4.8
ระบบง่ายต่อการใช้งาน	8	2	0	0	0	4.8
ความเหมาะสมในการใช้สีขนาด/ตัวอักษร	5	5	0	0	0	4.5
มีความปลอดภัยของข้อมูล	6	4	0	0	0	4.6
ใช้คำที่สื่อสารความหมายง่าย	9	1	0	0	0	4.9
ความสวยงาม ความประทับใจในการทำงาน	7	3	0	0	0	4.7
<b>รวม</b>						<b>4.83</b>

ตารางที่ 1 ผลการวัดความพึงพอใจของผู้ใช้งาน

## 5. สรุป

จากการศึกษาและนำเทคโนโลยีสารสนเทศมาอำนวยความสะดวกโดยการสร้างระบบบริหารจัดการครุภัณฑ์ สำหรับสำนักบริหารเทคโนโลยีสารสนเทศ สำนักงานประกันสังคมนั้น ตรงไปตามเป้าหมายคือ สามารถนำไปใช้งานได้จริง ซึ่งผลจากการประเมินการใช้งานนั้น เจ้าหน้าที่ผู้ใช้ส่วนใหญ่ให้ความพึงพอใจดีมาก โดยเรื่องประสิทธิภาพจากการใช้งานโปรแกรมนั้น ขึ้นอยู่กับ ผู้บันทึกหรือผู้ดูแลระบบครุภัณฑ์ควรบันทึก แก้ไข ลบ รายละเอียดของข้อมูล ให้ถูกต้องครบถ้วน หากบันทึกหรือลบข้อมูลครุภัณฑ์ผิดพลาด อาจส่งผลกระทบต่อการทำงานของระบบภายหลังได้ดังนั้นผู้บันทึกข้อมูลควรใช้ความรอบคอบในการบันทึก แก้ไขหรือลบข้อมูล เพราะเรื่องครุภัณฑ์ถือเป็นทรัพย์สินขององค์กรเรื่องสำคัญอย่างหนึ่ง และในอนาคตควรที่จะพัฒนาระบบบริหารจัดการครุภัณฑ์สำหรับสำนักบริหารเทคโนโลยีสารสนเทศ สำนักงานประกันสังคม โดยนำบาร์โค้ด (BARCODE) เข้ามาช่วยในการบันทึกข้อมูลครุภัณฑ์ และนำบาร์โค้ด (BARCODE) มาติดที่ตัวครุภัณฑ์ต่างๆ เช่น โต๊ะ เก้าอี้ เครื่องคอมพิวเตอร์ เป็นต้น เพื่อให้ผู้ดูแลระบบใช้เครื่องอ่านบาร์โค้ด (BARCODE) อ่านรหัสจากแถบบาร์โค้ดเพื่อตรวจสอบข้อมูลครุภัณฑ์ได้อย่างถูกต้องแม่นยำรวดเร็วมากขึ้น และสามารถตรวจสอบความผิดพลาดในการบันทึกข้อมูลครุภัณฑ์ของเจ้าหน้าที่ผู้ดูแลระบบได้

### เอกสารอ้างอิง

- [1] ระเบียบสำนักนายกรัฐมนตรีว่าด้วยการพัสดุ พ.ศ. 2535  
[HTTP://WWW.ENG.RM.UTK.AC.TH/ENGWEB/DW/OBJRULE2535.PDF](http://www.eng.rm.utk.ac.th/engweb/dw/objrule2535.pdf)  
[ออนไลน์] [สืบค้นเมื่อ 15 ตุลาคม 2557]
- [2] APPSERV (แอปเซิร์ฟ) [HTTP://WWW.APPSERVNETWORK.COM/](http://www.appservnetwork.com/)  
[ออนไลน์] [สืบค้นเมื่อ 15 ตุลาคม 2557]
- [3] กิตติ ภัคดีวิฒนะกุล. (2548). คัมภีร์ การพัฒนาระบบเชิงวัตถุด้วย UML และ Java. กรุงเทพฯ : เคทีพี คอมพ์ แอนด์ คอนซัลท์